



แผนการบริหารความเสี่ยง มหาวิทยาลัยศรีนครินทรวิโรฒ

ปีงบประมาณ พ.ศ. 2565-2566

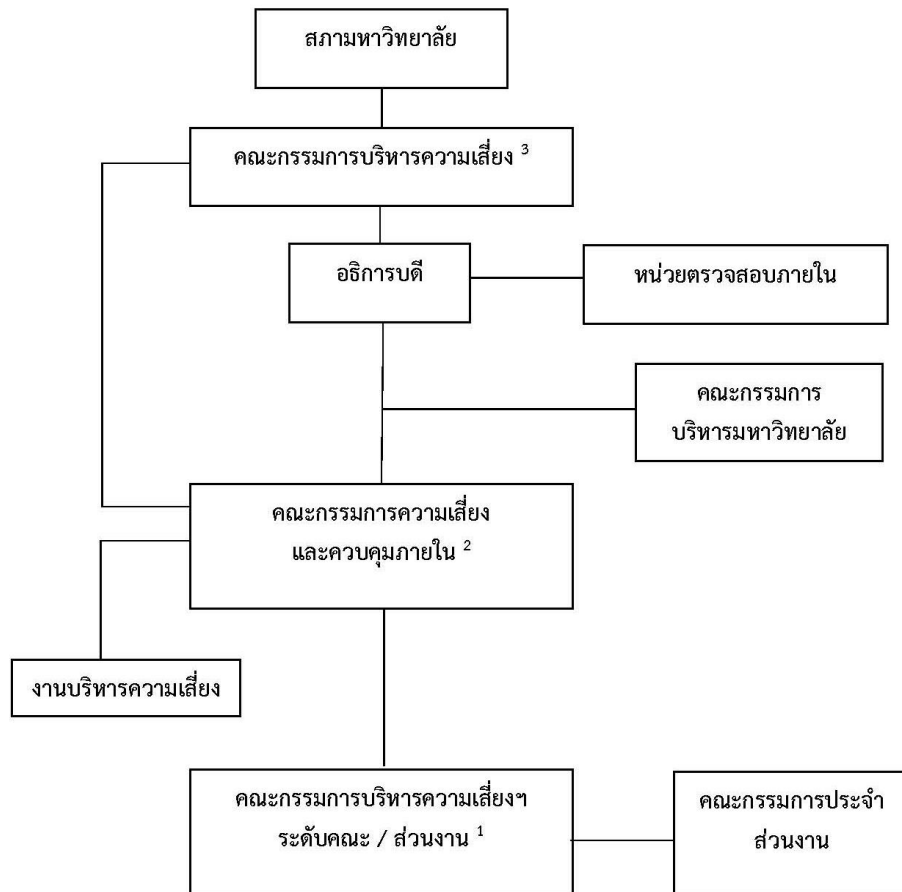
สารบัญ

	หน้า
1. โครงสร้างการบริหารความเสี่ยง	1
2. กรอบการบริหารความเสี่ยง	4
2.1 แนวทางการดำเนินงานบริหารความเสี่ยง	4
2.2 นโยบายการบริหารความเสี่ยง มหาวิทยาลัยศรีนครินทรวิโรฒ	5
2.3 ตารางระดับความเสี่ยงที่ยอมรับได้ (Risk Appetite Statement : RAS)	6
2.4 ระดับความเสี่ยงที่ยอมรับได้ (Risk Appetite)	7
2.5 แนวทางและเกณฑ์การประเมินความเสี่ยง	8
3. แผนการบริหารความเสี่ยง	9
3.1 ประเด็นความเสี่ยงแยกตามยุทธศาสตร์	9
3.2 สรุปผลการประเมินและจัดลำดับความเสี่ยง แยกตามประเภทความเสี่ยงและระดับความเสี่ยง	11
3.3 ประเด็นความเสี่ยงที่ต้องจัดการความเสี่ยง มหาวิทยาลัยศรีนครินทรวิโรฒ ปีงบประมาณ พ.ศ. 2565 - 2566	12
3.4 ประเด็นความเสี่ยงที่ต้องมีกิจกรรมควบคุม มหาวิทยาลัยศรีนครินทรวิโรฒ ปีงบประมาณ พ.ศ. 2565 - 2566	19

1. โครงสร้างการบริหารความเสี่ยง

มหาวิทยาลัยศรีนครินทรวิโรฒได้ดำเนินการจัดทำโครงสร้างการบริหารความเสี่ยง บทบาท หน้าที่ และความรับผิดชอบตามโครงสร้างการบริหารความเสี่ยง ทั้งนี้ได้ผ่านความเห็นชอบของคณะกรรมการบริหารความเสี่ยง มหาวิทยาลัยศรีนครินทรวิโรฒ ครั้งที่ 1/2565 วันที่ 27 มกราคม 2565

โครงสร้างการบริหารความเสี่ยง มหาวิทยาลัยศรีนครินทรวิโรฒ



1. **First line of defense:** มีหน้าที่ในการกำกับดูแลการดำเนินงานการบริหารความเสี่ยงของส่วนงานตามที่มหาวิทยาลัยกำหนด
2. **Second line of defense:** มีหน้าที่กำหนดแนวทางการดำเนินงาน รวมทั้งกำกับให้มีระบบและกลไกการบริหารความเสี่ยงของมหาวิทยาลัย พร้อมทั้งสื่อสาร ให้ความรู้ กำกับดูแลสนับสนุนส่วนงานในมหาวิทยาลัยให้มีการดำเนินงานด้านการบริหารความเสี่ยง
3. **Third line of defense:** มีหน้าที่กำหนดนโยบายและแนวทางการบริหารความเสี่ยงของมหาวิทยาลัย รวมทั้งกำกับดูแล ติดตามและรายงานผลการบริหารความเสี่ยงต่อสภามหาวิทยาลัย

หน้าที่และความรับผิดชอบตามโครงสร้างการบริหารความเสี่ยง

ผู้ที่เกี่ยวข้อง	หน้าที่และความรับผิดชอบ
คณะกรรมการบริหารความเสี่ยง มหาวิทยาลัยศรีนครินทรวิโรฒ	<ol style="list-style-type: none"> 1. กำหนดนโยบายและแนวทางการบริหารความเสี่ยงของมหาวิทยาลัยศรีนครินทรวิโรฒ 2. ส่งเสริม วางแนวทางกำกับดูแล ติดตาม และให้ข้อเสนอแนะแก่มหาวิทยาลัย ในการดำเนินงานด้านการบริหารความเสี่ยง 3. ติดตามและรายงานผลการดำเนินงานการบริหารความเสี่ยงต่อ สภามหาวิทยาลัย 4. ทบทวนและเสนอปรับปรุงนโยบาย รวมถึงการดำเนินงานด้านการบริหาร ความเสี่ยงของมหาวิทยาลัยตามความเหมาะสม 5. แต่งตั้งคณะกรรมการหรือคณะทำงานเพื่อช่วยปฏิบัติงานของ คณะกรรมการบริหารความเสี่ยง 6. ในกรณีจำเป็นอาจเชิญบุคคลมาสอบถามหรือให้ข้อเท็จจริง และหรือ เอกสารในส่วนที่เกี่ยวข้องได้ 7. พิจารณาออกประกาศหลักเกณฑ์ที่เกี่ยวข้องเพื่อการบริหารงานของ คณะกรรมการบริหารความเสี่ยง 8. ปฏิบัติหน้าที่อื่น ที่เกี่ยวข้องกับการบริหารความเสี่ยงตามที่สภามหาวิทยาลัย มอบหมาย
คณะกรรมการความเสี่ยงและ ควบคุมภายใน มหาวิทยาลัย ศรีนครินทรวิโรฒ	<ol style="list-style-type: none"> 1. กำหนดแนวทางการดำเนินงานด้านการบริหารความเสี่ยงและควบคุมภายใน ของมหาวิทยาลัย 2. ดำเนินการระบุ วิเคราะห์ และประเมินความเสี่ยง จัดลำดับความสำคัญของ ปัจจัยความเสี่ยง และจัดทำแผนบริหารความเสี่ยงของมหาวิทยาลัย 3. กำกับ ติดตาม ทบทวนและประเมินผลการดำเนินงานตามแผนการบริหาร ความเสี่ยงเพื่อให้เกิดการพัฒนาที่ดียิ่งขึ้น 4. รายงานผลการดำเนินงานการบริหารความเสี่ยงต่อคณะกรรมการบริหาร มหาวิทยาลัย และสภามหาวิทยาลัย 5. แต่งตั้งคณะทำงานเพื่อช่วยปฏิบัติงานของคณะกรรมการความเสี่ยงและ ควบคุมภายใน 6. กำกับดูแล สนับสนุนส่วนงานในมหาวิทยาลัยให้มีการดำเนินการบริหาร ความเสี่ยงและควบคุมภายใน 7. กำกับดูแลให้มีระบบและกลไกการบริหารความเสี่ยงและควบคุมภายในที่มี ประสิทธิภาพ 8. ปฏิบัติหน้าที่อื่นๆ ที่เกี่ยวข้องกับการบริหารความเสี่ยงและควบคุมภายใน ตามที่อธิการบดีมอบหมาย

ผู้ที่เกี่ยวข้อง	หน้าที่และความรับผิดชอบ
คณะกรรมการความเสี่ยงฯระดับคณะ/ส่วนงาน	<ol style="list-style-type: none"> 1. ดำเนินการระบุ วิเคราะห์ และประเมินความเสี่ยง และจัดทำแผนบริหารความเสี่ยงและควบคุมภายใน เสนอคณะกรรมการประจำส่วนงานพิจารณาเห็นชอบ 2. กำกับ ติดตาม และรายงานผลการดำเนินงานการบริหารความเสี่ยงและควบคุมภายในต่อที่ประชุมกรรมการประจำส่วนงาน 3. จัดทำแผนและผลการดำเนินงานการบริหารความเสี่ยงและควบคุมภายในตามที่มหาวิทยาลัยกำหนด

2. กรอบการบริหารความเสี่ยง

2.1 แนวทางการดำเนินงานบริหารความเสี่ยง

การบริหารจัดการความเสี่ยงเป็นสิ่งสำคัญที่มหาวิทยาลัยต้องดำเนินการเพื่อให้บรรลุ เป้าหมายเชิงยุทธศาสตร์ที่มหาวิทยาลัยกำหนดทั้งในปัจจุบันและอนาคต ลดความสูญเสีย ความเสียหายที่เกิดขึ้นต่อองค์กร เกินกว่าระดับที่มหาวิทยาลัยยอมรับได้ และสร้างคุณค่า คุณประโยชน์ให้กับมหาวิทยาลัย สามารถเปลี่ยนปัญหาความสูญเสีย วิกฤตที่อาจเกิดขึ้นในอนาคตให้เป็นความได้เปรียบและโอกาสที่สำคัญในเชิงกลยุทธ์ของมหาวิทยาลัย ทั้งนี้มหาวิทยาลัยศรีนครินทรวิโรฒนำกรอบแนวคิด ดังนี้ มาเป็นแนวทางในการดำเนินงานด้านบริหารจัดการความเสี่ยงของมหาวิทยาลัย

1. กรอบการบริหารจัดการความเสี่ยงตามแนวทางการบริหารจัดการความเสี่ยงสำหรับหน่วยงานของรัฐ เรื่อง หลักการบริหารจัดการความเสี่ยงระดับองค์กรของกระทรวงการคลัง พ.ศ. 2564

2. แนวทางการดำเนินงานตามกรอบแนวคิด COSO ERM 2017



ในการนี้ มหาวิทยาลัยศรีนครินทรวิโรฒ จึงดำเนินการงานบริหารความเสี่ยง ดังนี้

1. กำหนดนโยบายการบริหารความเสี่ยง และประกาศให้ส่วนงานและบุคลากรรับทราบ
2. ระบุความเสี่ยงที่ยอมรับได้ Risk Appetite statement
3. กำหนดเกณฑ์การประเมินความเสี่ยงของโอกาสเกิด (Likelihood) และระดับความรุนแรงของผลกระทบที่อาจจะเกิดขึ้น (Impact)
4. ระบุความเสี่ยงครอบคลุมทั้ง 4 ด้าน ด้านกลยุทธ์ (Strategic Risks) ด้านปฏิบัติการ (Operational Risks) ด้านการเงิน (financial Risks) และด้านการปฏิบัติตามกฎหมาย/กฎระเบียบ (Compliance Risks)
5. วิเคราะห์ ประเมินระดับความเสี่ยง พร้อมจัดทำแผนการบริหารความเสี่ยง

2.2 นโยบายการบริหารความเสี่ยง มหาวิทยาลัยศรีนครินทรวิโรฒ



ประกาศมหาวิทยาลัยศรีนครินทรวิโรฒ เรื่อง นโยบายการบริหารความเสี่ยงมหาวิทยาลัยศรีนครินทรวิโรฒ

ด้วยมหาวิทยาลัยศรีนครินทรวิโรฒ ตระหนักถึงความสำคัญของการบริหารความเสี่ยง ซึ่งถือเป็นหนึ่งในกระบวนการที่สำคัญอันจะช่วยให้มหาวิทยาลัยสามารถบรรลุเป้าหมายที่ตั้งไว้ ช่วยลดความสูญเสียชีวิต ความเสียหาย หรือเหตุการณ์ที่ไม่พึงประสงค์อันอาจเกิดขึ้นในอนาคต และสามารถบริหารความไม่แน่นอนให้กลายเป็นโอกาสที่สร้างผลกระทบเชิงบวก รวมทั้งส่งเสริมให้มหาวิทยาลัยสามารถตอบสนองต่อการเปลี่ยนแปลงของสภาพแวดล้อมได้อย่างมีประสิทธิภาพ สอดคล้องกับหลักการกำกับดูแลกิจการที่ดี

อาศัยอำนาจตามความในมาตรา 29 มาตรา 34 แห่งพระราชบัญญัติมหาวิทยาลัยศรีนครินทรวิโรฒ พ.ศ. 2559 ประกอบกับมติการประชุมคณะกรรมการบริหารความเสี่ยง ครั้งที่ 2/2565 เมื่อวันที่ 24 กุมภาพันธ์ 2565 จึงกำหนดนโยบายการบริหารความเสี่ยงของมหาวิทยาลัยศรีนครินทรวิโรฒ ดังต่อไปนี้

1. กำหนดโครงสร้าง ระบบและกลไกการบริหารความเสี่ยงและการควบคุมภายในของมหาวิทยาลัย เพื่อลดความสูญเสียชีวิตจากการดำเนินงาน และใช้เป็นโอกาสในการขับเคลื่อนโครงการ/กลยุทธ์ให้บรรลุผลสัมฤทธิ์ตามเป้าหมายยุทธศาสตร์ของมหาวิทยาลัยภายใต้ระดับความเสี่ยงที่ยอมรับได้
2. มุ่งเน้นให้มีการดำเนินงานด้านการบริหารความเสี่ยงทั่วทั้งมหาวิทยาลัยและทุกระดับ ครอบคลุมความเสี่ยงสำคัญในทุกปัจจัยเสี่ยงและทุกพันธกิจของมหาวิทยาลัย
3. ให้ทุกส่วนงานในมหาวิทยาลัยดำเนินการบริหารความเสี่ยงที่เป็นระบบมาตรฐานเดียวกันทั่วทั้งองค์กร รวมทั้งต้องส่งเสริมให้บุคลากรทุกคนรับรู้ มีส่วนร่วมในการดำเนินการและป้องกันความเสี่ยงที่อาจเกิดขึ้น
4. การบริหารความเสี่ยงให้ถือเป็นภารกิจที่ต้องปฏิบัติ และให้มีการติดตาม การประเมินผล และรายงานผลการบริหารความเสี่ยงอย่างสม่ำเสมอ รวมทั้งต้องมีการทบทวน เพื่อปรับปรุง ให้สอดคล้องกับสถานการณ์และบริบทที่เปลี่ยนแปลง
5. นำระบบสารสนเทศด้านการบริหารความเสี่ยงมาใช้ในการติดตาม เตือนเหตุการณ์ล่วงหน้า และประเมินประสิทธิผลของการบริหารความเสี่ยงเพื่อเพิ่มการสร้างคุณค่าให้กับมหาวิทยาลัย

ทั้งนี้ ตั้งแต่บัดนี้เป็นต้นไป

ประกาศ ณ วันที่ 11 มีนาคม พ.ศ. 2565

(รองศาสตราจารย์ ดร.สมชาย สันติวัฒนกุล)

อธิการบดีมหาวิทยาลัยศรีนครินทรวิโรฒ

2.3 ตารางระดับความเสี่ยงที่ยอมรับได้ (Risk Appetite Statement : RAS)

ประเภทความเสี่ยง	ด้านความเสี่ยง	ระดับที่ยอมรับได้	คำอธิบาย
ความปลอดภัยของบุคลากรและนิสิตภายในมหาวิทยาลัย	O	ไม่สามารถยอมให้เกิดขึ้นได้	-ไม่สามารถยอมรับความเสี่ยงที่บุคลากรและนิสิตได้รับบาดเจ็บสาหัสหรืออันตรายจนเป็นสาเหตุให้พิการหรือเสียชีวิตภายในมหาวิทยาลัย
การไม่ปฏิบัติตามกฎหมายกฎระเบียบ/ข้อบังคับ	C	ไม่สามารถยอมให้เกิดขึ้นได้	- ไม่สามารถยอมรับความเสี่ยงในการละเมิดกฎหมาย กฎระเบียบ/ข้อบังคับที่ทำให้มหาวิทยาลัยเสียหาย
ชื่อเสียงภาพลักษณ์	R	ไม่สามารถยอมให้เกิดขึ้นได้	- ไม่สามารถยอมรับความเสี่ยงในด้านชื่อเสียงภาพลักษณ์ที่ทำให้มหาวิทยาลัยเสียหาย
การสูญเสียทางการเงินและทรัพย์สิน	F	ต่ำมาก-ต่ำ	- ยอมรับความเสี่ยงได้ในระดับต่ำมาก-ต่ำ จากการสูญเสียทรัพย์สินและผลประโยชน์ที่ได้จากการลงทุนเพื่อสร้างผลตอบแทนจากการลงทุน
คุณภาพบัณฑิต	O	ต่ำมาก-ต่ำ	- ยอมรับความเสี่ยงได้ในระดับต่ำมาก-ต่ำ
คุณภาพงานวิจัย	O	ต่ำ	- ยอมรับความเสี่ยงได้ในระดับต่ำ
การลงทุนเพื่อพัฒนาระบบงานเพื่อเพิ่มประสิทธิภาพการปฏิบัติงาน	S	ปานกลาง	- ยอมรับความเสี่ยงได้ในระดับปานกลาง ในเงินลงทุนและความผิดพลาดที่เกิดขึ้นระหว่างการพัฒนาเพื่อเพิ่มประสิทธิภาพการปฏิบัติงาน
การลงทุนเพื่อการสร้างวิจัย/นวัตกรรม	S	ปานกลาง	- ยอมรับความเสี่ยงได้ในระดับปานกลาง เพื่อเพิ่มโอกาสในการสร้างวิจัย/นวัตกรรม

หมายเหตุ

S หมายถึง ความเสี่ยงด้านกลยุทธ์ (Strategic Risk : S)

O หมายถึง ความเสี่ยงด้านการดำเนินงาน (Operational Risk : O)

F หมายถึง ความเสี่ยงด้านการเงิน (Financial Risk : F)

C หมายถึง ความเสี่ยงด้านการปฏิบัติตามกฎหมาย/ระเบียบ (Compliance Risk : C)

R หมายถึง ความเสี่ยงด้านชื่อเสียง (Reputation Risk : R)

ผ่านความเห็นชอบของคณะกรรมการบริหารความเสี่ยง มหาวิทยาลัยศรีนครินทรวิโรฒ ครั้งที่ 3/2565 วันที่ 24 มีนาคม 2565

2.4 เกณฑ์คะแนนประเมิน

SWU		ตารางแสดงระดับความเสี่ยง				
		5	5x1	5x2	5x3	5x4
ระดับ ผลกระทบ (Impact)	4	4x1	4x2	4x3	4x4	4x5
	3	3x1	3x2	3x3	3x4	3x5
	2	2x1	2x2	2x3	2x4	2x5
	1	1x1	1x2	1x3	1x4	1x5
		1	2	3	4	5
		ระดับโอกาสเกิด (Likelihood)				

Risk Appetite

แนวทางการดำเนินงานตามระดับความเสี่ยง

สีแดง	หมายถึง	ระดับที่ไม่สามารถยอมรับได้ จำเป็นต้องเร่งจัดการความเสี่ยงให้อยู่ในระดับที่ยอมรับได้ทันที <u>(ต้องทำแผนการบริหารความเสี่ยง)</u>
สีส้ม	หมายถึง	ระดับที่ไม่สามารถยอมรับได้ โดยต้องจัดการความเสี่ยงเพื่อให้อยู่ในระดับที่ยอมรับได้ <u>(ต้องทำแผนการบริหารความเสี่ยง)</u>
สีเหลือง	หมายถึง	ระดับที่พอรับได้ แต่ต้องมีมาตรการควบคุมเพื่อป้องกันไม่ให้ความเสี่ยงเพิ่มไปยังระดับที่ยอมรับไม่ได้
สีเขียว	หมายถึง	ระดับที่ยอมรับได้ ไม่ต้องมีการจัดการเพิ่มเติม

2.5 แนวทางและเกณฑ์การประเมินความเสี่ยง

หลักการพิจารณาในภาพรวมประเมินโอกาสเกิด (Likelihood) และระดับความรุนแรงของผลกระทบที่เกิดขึ้น (Impact)

โอกาสเกิด (Likelihood: L)					
หลักการพิจารณา โอกาสเกิด ในภาพรวม	อยู่ในระดับ ที่ยอมรับได้แน่นอน	อยู่ในระดับ ที่ค่อนข้างยอมรับได้	อยู่ในระดับ ที่พอยอมรับได้	อยู่ในระดับ ที่ค่อนข้างยอมรับ ไม่ได้	ไม่สามารถ ยอมรับได้
ระดับ	1 = น้อยมาก	2 = น้อย	3 = ปานกลาง	4 = สูง	5 = สูงมาก
หลักการพิจารณา ผลกระทบ ในภาพรวม	ผลกระทบ ความเสียหาย การสูญเสียที่อาจ เกิดขึ้นอยู่ในระดับที่ ยอมรับได้แน่นอน (ยอมรับได้แน่นอน)	ผลกระทบ ความเสียหาย การสูญเสียที่อาจ เกิดขึ้นอยู่ในระดับที่ ค่อนข้างยอมรับได้	ผลกระทบ ความเสียหาย การสูญเสียที่อาจเกิด ขึ้นอยู่ในระดับที่ พอยอมรับได้	ผลกระทบ ความเสียหาย การสูญเสียที่อาจ เกิดขึ้นค่อนข้าง ยอมรับไม่ได้	ผลกระทบ ความเสียหาย การสูญเสียที่ อาจเกิดขึ้น ไม่สามารถ ยอมรับได้
ผลกระทบ (Impact: I)					

หมายเหตุ ผ่านความเห็นชอบของคณะกรรมการบริหารความเสี่ยง มหาวิทยาลัยศรีนครินทรวิโรฒ ครั้งที่ 2/2565 วันที่ 24 กุมภาพันธ์ 2565

3. แผนการบริหารความเสี่ยง

มหาวิทยาลัยได้ดำเนินการจัดทำแผนการบริหารความเสี่ยง มหาวิทยาลัยศรีนครินทรวิโรฒ ทั้งนี้ ได้ผ่านความเห็นชอบของคณะกรรมการบริหารความเสี่ยง มหาวิทยาลัยศรีนครินทรวิโรฒ ครั้งที่ 3/2565 วันที่ 24 มีนาคม 2565

3.1 ประเด็นความเสี่ยงแยกตามยุทธศาสตร์

ที่	ประเด็นความเสี่ยง	ประเภทความเสี่ยง	ระดับโอกาสเกิด	ระดับผลกระทบ	ระดับความเสี่ยง	ผู้รับผิดชอบ
ความเสี่ยงด้านยุทธศาสตร์ที่ 1: การเป็นผู้นำทางการศึกษา						
ด้านหลักสูตร การเรียนการสอน						
1	คุณภาพบัณฑิตอาจไม่ตอบสนองต่อความต้องการของสังคม	O1	2	4	M	รองอธิการบดีฝ่ายวิชาการ
2	หลักสูตรนานาชาติมีจำนวนและคุณภาพไม่เพียงพอที่จะผลักดันให้มหาวิทยาลัยบรรลุเป้าประสงค์ของความเป็นนานาชาติ	S1	4	4	E	รองอธิการบดีฝ่ายวิชาการ รองอธิการบดีฝ่ายวิเทศสัมพันธ์และสื่อสารองค์กร รองอธิการบดีฝ่ายบริหารและทรัพยากรบุคคล
ด้านพัฒนานิสิต						
3	สุขภาพจิตของนิสิต	O2	2	4	M	รองอธิการบดีฝ่ายพัฒนาศักยภาพนิสิต
ด้านวิจัยและนวัตกรรม						
4	คุณภาพและการตีพิมพ์เผยแพร่ผลงานวิจัยในฐานข้อมูล SCOPUS ไม่เป็นไปตามเป้าหมายที่มหาวิทยาลัยกำหนด	S2	4	3	H	ผู้อำนวยการสถาบันยุทธศาสตร์ทางปัญญาและวิจัย
5	ผลงานด้านนวัตกรรมไม่เป็นไปตามเป้าหมายที่มหาวิทยาลัยกำหนด	S3	4	3	H	ผู้อำนวยการสถาบันยุทธศาสตร์ทางปัญญาและวิจัย
ความเสี่ยงด้านยุทธศาสตร์ที่ 2: การเป็นองค์กรที่มีสมรรถนะสูงและมีธรรมาภิบาล						
ด้านธรรมาภิบาล						
6	การทุจริตในกระบวนการจัดซื้อจัดจ้างและการบริหารด้านการเงินและพัสดุ รวมทั้งการมีผลประโยชน์ทับซ้อน	C1	1	5	M	รองอธิการบดีฝ่ายการคลังและทรัพย์สิน

ที่	ประเด็นความเสี่ยง	ประเภท ความ เสี่ยง	ระดับ โอกาส เกิด	ระดับ ผล กระทบ	ระดับ ความ เสี่ยง	ผู้รับผิดชอบ
ด้านการบริหารจัดการ						
7	การดำเนินงานในการกิจสำคัญของมหาวิทยาลัยหยุดชะงัก	O3	3	4	H	รองอธิการบดีฝ่ายองค์กรฯและพัฒนา กายภาพ* / ผู้อำนวยการสำนักคอมพิวเตอร์
ด้านเทคโนโลยีสารสนเทศ						
8	การโจมตีทางด้านไซเบอร์ (Cyber Attack)	O4	2	4	M	ผู้อำนวยการสำนักคอมพิวเตอร์
ด้านสื่อสารองค์กร						
9	ประสิทธิผลของการบริหารจัดการข้อมูล ข่าวสารเชิงลบที่กระทบต่อภาพลักษณ์และ ความน่าเชื่อถือของมหาวิทยาลัย	R1	2	4	M	รองอธิการบดีฝ่ายวิเทศสัมพันธ์และ สื่อสารองค์กร
ด้านการเงิน งบประมาณ						
10	การเสียโอกาสในการสร้างประโยชน์จาก ทรัพย์สินที่มีอยู่	F1	4	3	H	รองอธิการบดีฝ่ายการคลังและ ทรัพย์สิน
ด้านกฎ ระเบียบ ข้อบังคับ						
11	การละเมิดหรือทำผิดพระราชบัญญัติ คุ้มครองข้อมูลส่วนบุคคล	C2	1	3	L	ผู้อำนวยการสำนักคอมพิวเตอร์และ รองอธิการบดีฝ่ายวินัยและกฎหมาย
ด้านความปลอดภัย / กายภาพ						
12	ความปลอดภัยจากอันตรายต่อชีวิต ร่างกาย และทรัพย์สิน	O5	1	3	L	รองอธิการบดีฝ่ายองค์กรฯและพัฒนา กายภาพ
ความเสี่ยงด้านยุทธศาสตร์ที่ 3: พันธกิจสัมพันธ์เพื่อสังคม						
13	คุณภาพของโครงการบริการวิชาการยังไม่ ตอบโจทย์พันธกิจสัมพันธ์เพื่อสังคม (Social Engagement)	S4	3	4	H	รองอธิการบดีฝ่ายแผนและยุทธศาสตร์ เพื่อสังคม

หมายเหตุ *รองอธิการบดีฝ่ายองค์กรฯและพัฒนากายภาพ ดูแล กำกับ และพัฒนาพื้นที่ด้านกายภาพทั้งมหาวิทยาลัย
ศรีนครินทรวิโรฒ ประสานมิตร และองค์กรฯ

3.2 สรุปผลการประเมินและจัดลำดับความเสี่ยง แยกตามประเภทความเสี่ยงและระดับความเสี่ยง

ประเภทความเสี่ยง	จำนวนความเสี่ยงตามผลการประเมิน				รวม
	ต่ำ L	ปานกลาง M	สูง H	สูงมาก E	
1. ความเสี่ยงด้านกลยุทธ์ (Strategic Risk : S)	-	-	3	1	4
2. ความเสี่ยงด้านการดำเนินงาน (Operational Risk : O)	1	3	1	-	5
3. ความเสี่ยงด้านการเงิน (Financial Risk : F)	-	-	1	-	1
4. ความเสี่ยงด้านการปฏิบัติตามกฎหมาย/กฎระเบียบ (Compliance Risk: C)	1	1	-	-	2
5. ความเสี่ยงด้านชื่อเสียง (Reputation Risk : R)	-	1	-	-	1
รวม	2	5	5	1	13

(ร่าง) ประเด็นความเสี่ยงที่ต้องจัดการความเสี่ยง มหาวิทยาลัยศรีนครินทรวิโรฒ ปีงบประมาณ พ.ศ. 2565-2566

ประเภทความเสี่ยง	ที่	ประเด็นความเสี่ยง	ระดับโอกาสเกิด	ระดับผลกระทบ	ระดับความเสี่ยง	KRIs		กิจกรรมควบคุม/มาตรการจัดการความเสี่ยงเพิ่มเติม	ผู้รับผิดชอบ
						Leading KRIs	Risk Appetite		
ความเสี่ยงด้านยุทธศาสตร์ที่ 1: การเป็นผู้นำทางการศึกษา									
ด้านหลักสูตร การเรียนการสอน									
S1	1	<p>หลักสูตรนานาชาติมีจำนวนและคุณภาพไม่เพียงพอที่จะผลักดันให้มหาวิทยาลัยบรรลุเป้าประสงค์ของความเป็นนานาชาติ</p> <p>ปัจจัยภายนอก</p> <p>1.1 สถานการณ์การแพร่ระบาดของโรคติดเชื้อไวรัสโคโรนา 2019 (COVID-19)</p> <p>1.2 ความต้องการของนิสิตต่างชาติที่ต้องการมาเรียนหลักสูตรที่เกี่ยวข้องกับ Education</p> <p>ปัจจัยภายใน</p> <p>1.3 อาจารย์ผู้สอนที่มีความสามารถในการใช้ภาษาอังกฤษจัดการเรียนการสอนไม่เพียงพอ</p> <p>1.4 อาจารย์ผู้รับผิดชอบหลักสูตร และอาจารย์ประจำหลักสูตรนานาชาติไม่เพียงพอ</p>	4	4	E	<p>1. จำนวนหลักสูตรนานาชาติ (เดิม) มีนิสิตต่างชาติเพิ่มขึ้น ไม่น้อยกว่า หลักสูตรละ 1 คน</p> <p>2. จำนวนหลักสูตรนานาชาติที่เปิดใหม่ผ่านที่ประชุมสภาวิชาการ ไม่น้อยกว่า 1 หลักสูตร</p>	<p>1. จำนวนนิสิตต่างชาติ เพิ่มขึ้นไม่น้อยกว่า 120 คน *</p> <p>2. จำนวนอาจารย์ต่างชาติ เพิ่มขึ้นไม่น้อยกว่า 5 คน *</p>	<p>1. การกำหนดและถ่ายทอดนโยบายในการพัฒนาหลักสูตรนานาชาติ (ตุลาคม 2564 - พฤษภาคม 2565)</p> <p>2. การพัฒนาอาจารย์ให้มีความสามารถในการใช้ภาษาอังกฤษในการจัดการเรียนการสอน (ตุลาคม 2564 - กันยายน 2566)</p> <p>3. ปรับวิธีการรับสมัครอาจารย์ชาวต่างชาติโดยมุ่งเน้นรับสมัครอาจารย์จากมหาวิทยาลัยต่างประเทศที่มีความร่วมมือ (ตุลาคม 2564 - กันยายน 2566)</p> <p>4. การประชาสัมพันธ์หลักสูตรให้กับกลุ่มประเทศ ASEAN, ประเทศจีน และกลุ่มประเทศยุโรปตะวันออก ผ่านเครือข่ายความร่วมมือต่างๆ (ตุลาคม 2564 - กันยายน 2566)</p>	<p>รองอธิการบดี</p> <p>ฝ่ายวิชาการ /</p> <p>รองอธิการบดี</p> <p>ฝ่ายวิเทศ</p> <p>สัมพันธ์และ</p> <p>สื่อสารองค์กร /</p> <p>รองอธิการบดี</p> <p>ฝ่ายบริหารและ</p> <p>ทรัพยากรบุคคล</p>
หมายเหตุ * ข้อมูลปีการศึกษา พ.ศ. 2563 มีจำนวนนิสิตต่างชาติเดิมมีจำนวน 130 คน และ อาจารย์ต่างชาติเดิมมีจำนวน 24 คน									

(ร่าง) ประเด็นความเสี่ยงที่ต้องจัดการความเสี่ยง มหาวิทยาลัยศรีนครินทรวิโรฒ ปีงบประมาณ พ.ศ. 2565-2566

ประเภทความเสี่ยง	ที่	ประเด็นความเสี่ยง	ระดับโอกาสเกิด	ระดับผลกระทบ	ระดับความเสี่ยง	KRIs		กิจกรรมควบคุม/มาตรการจัดการความเสี่ยงเพิ่มเติม	ผู้รับผิดชอบ
						Leading KRIs	Risk Appetite		
ด้านวิจัยและนวัตกรรม									
S2	2	<p>คุณภาพและการตีพิมพ์เผยแพร่ผลงานวิจัยในฐานข้อมูล SCOPUS ไม่เป็นไปตามเป้าหมายที่มหาวิทยาลัยกำหนด</p> <p>ปัจจัยภายนอก</p> <p>2.1 สถานการณ์การระบาดของโรคติดเชื้อไวรัสโคโรนา 2019 (COVID-19) กระทบต่อการวิจัย ทำให้คุณภาพของงานวิจัยลดลง</p> <p>2.2 หัวข้อวิจัยไม่อยู่ในกระแส สร้างผลกระทบไม่มากพอ</p> <p>ปัจจัยภายใน</p> <p>2.3 การบริหารจัดการเกี่ยวกับกระบวนการวิจัยยังไม่มีประสิทธิภาพ</p> <p>2.4 การกระจุกตัวของนักวิจัย/งานวิจัย</p> <p>2.5 พฤติกรรมของนักวิจัยที่เปลี่ยนไป</p> <p>2.6 งบประมาณวิจัยจากเงินรายได้หน่วยงานเพื่อสนับสนุนการทำวิจัย โดยส่วนมากไม่ได้กำหนดเงื่อนไขให้มีการตีพิมพ์ผลงานในฐาน SCOPUS อย่างชัดเจน</p> <p>2.7 ภาระงานด้านการวิจัยของอาจารย์ ในประเด็นการตีพิมพ์ผลงานวิจัย ไม่ได้มีการบังคับใช้อย่างจริงจัง</p>	4	3	H	<p>1.จำนวนโครงการอบรมเพื่อพัฒนาศักยภาพการวิจัยเพื่อตีพิมพ์ในฐานข้อมูล SCOPUS ไม่น้อยกว่า 1 โครงการ</p> <p>2. จำนวนนักวิจัยที่เข้าร่วมโครงการเพิ่มขึ้นไม่น้อยกว่า ร้อยละ 25</p> <p>3. จำนวนโครงการที่มีลักษณะเป็นระบบที่เลี้ยง (Mentoring System) ไม่น้อยกว่า 1 โครงการ</p>	จำนวนผลงานตีพิมพ์งานวิจัยในวารสารวิชาการระดับนานาชาติที่อยู่ในฐานข้อมูล SCOPUS ไม่น้อยกว่า 500 บทความต่อปี	<p>1. จัดสรรงบประมาณการวิจัยโดยมีเงื่อนไขการรับทุนเป็นการตีพิมพ์เผยแพร่ผลงานวิจัยในวารสารวิชาการระดับนานาชาติที่อยู่ในฐานข้อมูล SCOPUS (ตุลาคม 2564 - สิงหาคม 2565)</p> <p>2. จัดสรรจำนวนเงินงบประมาณสนับสนุนจากมหาวิทยาลัยเพื่อเป็นรางวัลสำหรับผลงานที่สามารถตีพิมพ์ในฐาน SCOPUS ได้ เพิ่มขึ้น ร้อยละ 25 ต่อปี (ตุลาคม 2564 - สิงหาคม 2565)</p> <p>3. จัดสรรเงินงบประมาณสนับสนุนจากมหาวิทยาลัยเพื่อเป็นรางวัลสำหรับผลงานที่สามารถตีพิมพ์ในฐาน SCOPUS ได้ ไม่ต่ำกว่า 12 ล้านบาท/ปี (ตุลาคม 2564 - สิงหาคม 2565)</p> <p>4. ปรับเปลี่ยนนโยบายและเงื่อนไขการจัดสรรทุนวิจัยจากเงินรายได้หน่วยงาน ให้มุ่งเน้นการตีพิมพ์เผยแพร่ผลงานวิจัยในวารสารวิชาการระดับนานาชาติที่อยู่ในฐานข้อมูล SCOPUS (พฤษภาคม - มิถุนายน 2565)</p> <p>5. จัดโครงการพัฒนาศักยภาพด้านการวิจัย โดยมุ่งเน้นประเด็นผลักดันเรื่อง การตีพิมพ์ผลงานวิจัยในฐานข้อมูลระดับนานาชาติ (มิถุนายน-สิงหาคม 2565)</p>	ผู้อำนวยการสถาบันยุทธศาสตร์ทางปัญญาและวิจัย

(ร่าง) ประเด็นความเสี่ยงที่ต้องจัดการความเสี่ยง มหาวิทยาลัยศรีนครินทรวิโรฒ ปีงบประมาณ พ.ศ. 2565-2566

ประเภทความเสี่ยง	ที่	ประเด็นความเสี่ยง	ระดับโอกาสเกิด	ระดับผลกระทบ	ระดับความเสี่ยง	KRIs		กิจกรรมควบคุม/มาตรการจัดการความเสี่ยงเพิ่มเติม	ผู้รับผิดชอบ
						Leading KRIs	Risk Appetite		
S3	3	ผลงานด้านนวัตกรรมไม่เป็นไปตามเป้าหมายที่มหาวิทยาลัยกำหนด	4	3	H	1.จำนวนผลงานวิจัยยื่นขอรับการจดทะเบียนทรัพย์สินทางปัญญา (สิทธิบัตร/อนุสิทธิบัตร) ไม่น้อยกว่า 45 ผลงาน	จำนวนผลงานวิจัย ที่ได้รับการจดทะเบียนทรัพย์สินทางปัญญา (สิทธิบัตร/อนุสิทธิบัตร)อย่างน้อย 10 ชิ้นงานต่อปี	1. จัดโครงการพัฒนาศักยภาพด้านการวิจัย โดยมุ่งเน้นประเด็นผลักดันเรื่องการสร้างผลงานนวัตกรรม (พฤศจิกายน 2564) 2. จัดสรรงบประมาณการวิจัยโดยมีเงื่อนไขการรับทุนเป็นผลงานที่สามารถจดทะเบียนทรัพย์สินทางปัญญา (ตุลาคม 2564 - สิงหาคม 2565) 3. กำหนดจำนวนงบประมาณสนับสนุนโครงการวิจัยที่เน้นผลงานเพื่อสร้างงานนวัตกรรม ไม่น้อยกว่าร้อยละ 5 ของเงินที่จัดสรรทั้งหมดในปีงบประมาณนั้น (ตุลาคม 2564 - สิงหาคม 2565) 4. เพิ่มจำนวน Excellent Center ด้านการวิจัยเฉพาะทาง (มกราคม - สิงหาคม 2565) 5. จัดสรรงบประมาณเพื่อเป็นรางวัลสนับสนุนผลงานที่สามารถยื่นขอรับการจดทะเบียนทรัพย์สินทางปัญญา (พฤษภาคม- มิถุนายน 2565)	ผู้อำนวยการสถาบันยุทธศาสตร์ทางปัญญาและวิจัย
		3.1 งานวิจัยที่เกี่ยวข้องไม่สามารถนำมาสร้างนวัตกรรมได้ เนื่องจากยังไม่สามารถแก้ไขปัญหาหรือจุดอ่อน (Pain Point) ได้ 3.2 การขาดกระบวนการการบริหารจัดการที่ได้มาซึ่งนวัตกรรม (Innovation Management)				2.จำนวนโครงการที่พัฒนาศักยภาพนักวิจัยในการสร้างนวัตกรรมไม่น้อยกว่า 2 โครงการ 3. ร้อยละของโครงการวิจัยที่สามารถต่อยอดสร้างงานนวัตกรรมได้ไม่น้อยกว่า ร้อยละ 5			

(ร่าง) ประเด็นความเสี่ยงที่ต้องจัดการความเสี่ยง มหาวิทยาลัยศรีนครินทรวิโรฒ ปีงบประมาณ พ.ศ. 2565-2566

ประเภทความเสี่ยง	ที่	ประเด็นความเสี่ยง	ระดับโอกาสเกิด	ระดับผลกระทบ	ระดับความเสี่ยง	KRIs		กิจกรรมควบคุม/มาตรการจัดการความเสี่ยงเพิ่มเติม	ผู้รับผิดชอบ
						Leading KRIs	Risk Appetite		
ความเสี่ยงด้านยุทธศาสตร์ที่ 2: การเป็นองค์กรที่มีสมรรถนะสูงและมีธรรมาภิบาล									
ด้านการบริหารจัดการ									
○3	4	การดำเนินงานในภารกิจสำคัญของมหาวิทยาลัย หยุดชะงัก	3	4	H	ความถี่ของไฟดับที่กระทบต่อระบบสนับสนุนภารกิจสำคัญ ไม่เกิน 3 ครั้ง/ปี	สามารถบริหารจัดการระบบที่ขัดข้องให้กลับมาใช้งานได้ตามปกติ โดยไม่กระทบต่อภารกิจหลักที่สำคัญของมหาวิทยาลัย*	<p>มศว ประสานมิตร เหตุจากภายนอก (สามารถให้บริการไฟฟ้าได้ภายใน 2 ชม.) 1. ไฟฟ้า(แรงสูง) ดับซึ่งเกิดจากพิวส์แรงสูงตกแก้ไขโดยการตรวจเช็คอุปกรณ์แรงสูงร่วมกับการไฟฟ้านครหลวงอย่างน้อยเดือนละ 1 ครั้ง และสามารถให้บริการไฟฟ้าได้ภายใน 2 ชั่วโมง (ตุลาคม - ธันวาคม 2565) เหตุจากภายใน (สามารถให้บริการไฟฟ้าได้ภายใน 30 นาที) 1. ไฟฟ้า(แรงสูง) ดับซึ่งเกิดจากสัตว์ต่าง ๆ แก้ไขโดยการนำตาข่ายหรือวัสดุอุปกรณ์ต่าง ๆ มาติดที่เสาไฟฟ้าแรงสูงเพื่อป้องกันการปีนป่ายของสัตว์แต่ละชนิด (ตุลาคม - ธันวาคม 2565)</p>	รองอธิการบดี ฝ่ายองค์กรฯ และพัฒนา กายภาพ
		4.1 ไฟดับ						<p>มศว องค์กรฯ เหตุจากภายนอก ได้แก่ สภาพอากาศ เหตุจากภายใน ได้แก่ สาเหตุจากสัตว์ปีนเสาไฟฟ้า และอุปกรณ์เสื่อมสภาพ วิธีการควบคุมป้องกัน การหุ้มฉนวนเต็มพิกัด Twist Ariel Cable (TAC) และการติดตั้งตาข่ายเสาไฟฟ้าเพื่อป้องกันสัตว์ปีนเสาไฟฟ้า (มกราคม 2566 - กันยายน 2567)</p>	รองอธิการบดี ฝ่ายองค์กรฯ และพัฒนา กายภาพ
หมายเหตุ * ในส่วนงานที่มีพันธกิจหลักที่เกี่ยวข้องกับความปลอดภัย จะมีการกำหนดแนวทางการบริหารความเสี่ยงและกิจกรรมควบคุมที่กระทบต่อคุณภาพและความปลอดภัยอยู่แล้ว									

(ร่าง) ประเด็นความเสี่ยงที่ต้องจัดการความเสี่ยง มหาวิทยาลัยศรีนครินทรวิโรฒ ปีงบประมาณ พ.ศ. 2565-2566

ประเภท ความ เสี่ยง	ที่	ประเด็นความเสี่ยง	ระดับ โอกาส เกิด	ระดับผล กระทบ	ระดับ ความ เสี่ยง	KRIs		กิจกรรมควบคุม/มาตรการจัดการความเสี่ยงเพิ่มเติม	ผู้รับผิดชอบ
						Leading KRIs	Risk Appetite		
		4.2 ระบบอินเทอร์เน็ต (internet) ชัดข้อง				ความถี่ของระบบอินเทอร์เน็ต (Internet) ชัดข้อง ที่กระทบต่อระบบสนับสนุนภารกิจสำคัญ ไม่เกิน 1 ครั้งต่อเดือน	สามารถบริหารจัดการระบบที่ชัดเจนให้กลับมาใช้งานได้ตามปกติ โดยไม่กระทบต่อภารกิจหลักที่สำคัญของมหาวิทยาลัย	1. มีการจัดจ้างบริษัทที่ดูแลเครื่องกำเนิดไฟฟ้าเป็นประจำทุกปี (เดือนตุลาคม 2564 - กันยายน 2565) 2. เปลี่ยนแบตเตอรี่ 2 ปี /ครั้ง (เดือนมีนาคม 2565) 3. มีการดำเนินการซ่อมเปลี่ยนวัสดุสิ้นเปลือง (น้ำมันเครื่อง /กรองอากาศ/กรองน้ำมันเชื้อเพลิง) ปีละ 1 ครั้ง (เดือนมิถุนายน 2565)	ผู้อำนวยการสำนักคอมพิวเตอร์

(ร่าง) ประเด็นความเสี่ยงที่ต้องจัดการความเสี่ยง มหาวิทยาลัยศรีนครินทรวิโรฒ ปีงบประมาณ พ.ศ. 2565-2566

ประเภทความเสี่ยง	ที่	ประเด็นความเสี่ยง	ระดับโอกาสเกิด	ระดับผลกระทบ	ระดับความเสี่ยง	KRIs		กิจกรรมควบคุม/มาตรการจัดการความเสี่ยงเพิ่มเติม	ผู้รับผิดชอบ
						Leading KRIs	Risk Appetite		
ด้านการเงิน งบประมาณ									
F1	5	การเสียโอกาสในการสร้างประโยชน์จากทรัพย์สินที่มีอยู่ 5.1 ขาดระบบและกลไกที่มีประสิทธิภาพในการบริหารทรัพย์สินของมหาวิทยาลัย 5.2 การใช้ประโยชน์จากทรัพย์สินยังไม่คุ้มค่า 5.3 ข้อบังคับ ระเบียบ ไม่เอื้อต่อการบริหารจัดการทรัพย์สินของมหาวิทยาลัย	4	3	H	1. ร้อยละการปรับปรุงระเบียบปฏิบัติที่เกี่ยวข้องที่ช่วยให้เกิดความคล่องตัวในการบริหารทรัพย์สินและสร้างรายได้ 2. ร้อยละความก้าวหน้าของแผนการจัดตั้งสำนักจัดหารายได้และบริหารทรัพย์สิน 3. ร้อยละความสำเร็จของระเบียบที่เอื้อให้เกิดการจัดตั้งสำนักจัดหารายได้ฯ พร้อมแผนและกลยุทธ์	1. รายรับจากการบริหารทรัพย์สินที่มีอยู่เพิ่มขึ้น ไม่น้อยกว่าร้อยละ 10 2. จัดตั้งสำนักจัดหารายได้และบริหารทรัพย์สินแล้วเสร็จในเดือน มีนาคม 2566	1. จัดตั้งคณะทำงานจัดการทรัพย์สินและหาประโยชน์ เพื่อดำเนินการจัดตั้งสำนักจัดหารายได้และบริหารทรัพย์สิน และร่างระเบียบที่เกี่ยวข้อง (เมษายน 2565) 2. ประสานงานกับฝ่ายพัฒนากายภาพและส่วนพัฒนายั่งยืน เพื่อวางแผนการใช้พื้นที่เชิงพาณิชย์ (พฤษภาคม 2565) 3. วิเคราะห์และวางแผนการใช้พื้นที่เชิงพาณิชย์ และแนวทางอื่นๆ ในการใช้ประโยชน์จากทรัพย์สินที่มีอยู่ (พฤษภาคม 2565) 4. สร้างระบบสนับสนุนและปรับปรุงระเบียบปฏิบัติที่เกี่ยวข้อง เพื่อให้เกิดความคล่องตัวในการบริหารทรัพย์สินและการหารายได้จากทรัพย์สินของส่วนงานต่างๆ (มิถุนายน 2565) 5. ศึกษาดูงานมหาวิทยาลัยอื่นที่มีการบริหารจัดการทรัพย์สินที่ดี เช่น จุฬาลงกรณ์มหาวิทยาลัย มหาวิทยาลัยธรรมศาสตร์ (มิถุนายน 2565)	รองอธิการบดีฝ่ายการคลังและทรัพย์สิน

(ร่าง) ประเด็นความเสี่ยงที่ต้องจัดการความเสี่ยง มหาวิทยาลัยศรีนครินทรวิโรฒ ปีงบประมาณ พ.ศ. 2565-2566

ประเภทความเสี่ยง	ที่	ประเด็นความเสี่ยง	ระดับโอกาสเกิด	ระดับผลกระทบ	ระดับความเสี่ยง	KRIs		กิจกรรมควบคุม/มาตรการจัดการความเสี่ยงเพิ่มเติม	ผู้รับผิดชอบ
						Leading KRIs	Risk Appetite		
ความเสี่ยงด้านยุทธศาสตร์ที่ 3: พันธกิจสัมพันธ์เพื่อสังคม									
S4	6	คุณภาพของโครงการบริการวิชาการยังไม่ตอบ โจทย์พันธกิจสัมพันธ์เพื่อสังคม (Social Engagement)	3	4	H	1. ร้อยละของส่วนงานที่มีโครงการ บริการวิชาการที่สอดคล้องกับ หลักการพัฒนายั่งยืน (SDGs) ร้อยละ 100 2. ร้อยละของโครงการบริการ วิชาการที่มีการประเมินผลกระทบ ต่อสังคม ไม่น้อยกว่าร้อยละ 50 3. ผลการประเมินความพึงพอใจของ ชุมชน/สังคมที่มีต่อโครงการบริการ วิชาการ ไม่น้อยกว่าร้อยละ 80 4. คณะกรรมการจัดทำโครงการด้าน พันธกิจสัมพันธ์เพื่อสังคม ได้รับการ อบรมประเด็นการประเมินโครงการ ที่ส่งผลต่อสังคม ไม่น้อยกว่าร้อยละ 50	1. ร้อยละของโครงการบริการ วิชาการที่ส่งผลกระทบต่อชุมชน ไม่น้อยกว่าร้อยละ 50	1. แต่งตั้งคณะกรรมการบริหารโครงการพันธกิจสัมพันธ์เพื่อสังคม (ตุลาคม 2564) 2. ประชุมชี้แจงแนวทางการปฏิบัติและตัวชี้วัดด้านพันธกิจสัมพันธ์ เพื่อสังคมและ SDGs แก่ผู้ดำเนินโครงการ (ธันวาคม 2564-มีนาคม 2565) 3. ดำเนินการจัดการประชุมชี้แจง/การอบรมเชิงปฏิบัติการแก่ บุคลากรผู้รับผิดชอบโครงการ/กรรมการโครงการพันธกิจสัมพันธ์ เพื่อสังคม และ Reinventing University Project เพื่อสร้าง ความรู้ความเข้าใจในหลักการของพันธกิจสัมพันธ์เพื่อสังคมที่เชื่อมโยงแผน ยุทธศาสตร์มหาวิทยาลัย 20 ปี (2565 - 2580) (ตุลาคม 2565 - มิถุนายน 2566) 4. ดำเนินการประเมินผลกระทบทางสังคมด้านการบริการวิชาการ แก่สังคม ประจำปีงบประมาณ พ.ศ. 2566 (กรกฎาคม - กันยายน 2566) 5. ดำเนินการจัดโครงการ/กิจกรรมที่สอดคล้องกับหลักการพัฒนายั่งยืน (SDGs) ภายใต้งบประมาณรายจ่ายจากเงินรายได้ มหาวิทยาลัยศรีนครินทรวิโรฒ พ.ศ. 2566 (จัดสรรงบประมาณ ให้แก่แต่ละคณะ/ส่วนงาน ดำเนินการ) (ตุลาคม 2565 - กันยายน 2566)	รองอธิการบดี ฝ่ายแผนและ ยุทธศาสตร์เพื่อ สังคม
		6.1 บุคลากรขาดความเข้าใจในหลักการของ พันธกิจสัมพันธ์เพื่อสังคม 6.2 โครงการ/กิจกรรม ไม่ส่งผลกระทบต่อชุมชน และสังคม 6.3 งานวิจัยและบริการวิชาการไม่สอดคล้องกับ เป้าหมายการพัฒนายั่งยืน (SDGs) 6.4 ไม่มีการประเมินผลกระทบของโครงการที่มีต่อ ชุมชนในระยะสั้นและระยะยาว							

(ร่าง) ประเด็นความเสี่ยงที่ต้องมีกิจกรรมควบคุม มหาวิทยาลัยศรีนครินทรวิโรฒ ปีงบประมาณ พ.ศ. 2565-2566

ประเภทความเสี่ยง	ที่	ประเด็นความเสี่ยง	ระดับโอกาสเกิด	ระดับผลกระทบ	ระดับความเสี่ยง	Risk Appetite	กิจกรรมควบคุม	ผู้รับผิดชอบ
ความเสี่ยงด้านยุทธศาสตร์ที่ 1: การเป็นผู้นำทางการศึกษา								
ด้านหลักสูตร การเรียนการสอน								
○1	1	<p>คุณภาพบัณฑิตอาจไม่ตอบสนองต่อความต้องการของสังคม</p> <p>ปัจจัยภายนอก</p> <p>1.1 ทักษะของบัณฑิตที่สังคมต้องการมีการเปลี่ยนแปลงที่มุ่งเน้น Soft Skills มากขึ้น</p> <p>1.2 การเปลี่ยนแปลงของเทคโนโลยี</p> <p>1.3 ทศนคติและพฤติกรรมของผู้เรียนเปลี่ยนไป</p> <p>ปัจจัยภายใน</p> <p>1.4 อาจารย์ไม่ปรับเปลี่ยนวิธีการจัดการเรียนการสอนให้เป็น Active Learning จึงไม่สามารถพัฒนา Soft Skills ของนิสิตได้</p> <p>1.5 การเปลี่ยนแปลงรูปแบบการเรียนการสอนจากห้องเรียนเป็นระบบออนไลน์</p> <p>1.6 การปรับตัวของอาจารย์ผู้สอนไม่ทันต่อการเปลี่ยนแปลง Digital Platform</p> <p>1.7 จำนวนอาจารย์นิเทศไม่เพียงพอต่อการจัดการสหกิจศึกษา</p>	2	4	M	<p>1. ค่าเฉลี่ยความพึงพอใจของผู้ใช้บัณฑิตไม่ต่ำกว่า 3.75 *</p> <p>2. ร้อยละการได้งานทำของบัณฑิตที่จบการศึกษาในระดับปริญญาตรีภายใน 1 ปี ไม่ต่ำกว่า ร้อยละ 90 *</p> <p>3. จำนวนหลักสูตรปรับปรุงระดับปริญญาตรีมีการจัดการศึกษาเชิงบูรณาการกับการทำงาน ร้อยละ 100 *</p>	<p>1. กำหนดนโยบายให้แต่งตั้งผู้มีส่วนได้ส่วนเสียมีส่วนร่วมในการพัฒนาหลักสูตร</p> <p>2. ออกแบบหลักสูตรที่เน้นผลลัพธ์การเรียนรู้ตามมาตรฐานอุดมศึกษาใหม่</p> <p>3. กำหนดนโยบายพัฒนาโมดูลวิชาเลือกเสรีให้สามารถเรียนข้ามศาสตร์</p> <p>4. จัดทำเครื่องมือประเมินผลลัพธ์การเรียนรู้และทักษะในศตวรรษที่ 21</p> <p>5. จัดกิจกรรม SWU-BEST เพื่อพัฒนาอาจารย์</p> <p>6. กำกับติดตามความพึงพอใจของผู้ใช้บัณฑิต</p> <p>7. กำกับติดตามการจัดการเรียนการสอนแบบ Active Learning</p> <p>8. จัดกิจกรรมส่งเสริมการจัดการศึกษาเชิงบูรณาการกับการทำงานและสหกิจศึกษา</p> <p>9. มีการรับฟังความคิดเห็นจากศิษย์เก่าเพื่อนำข้อมูลไปพัฒนากระบวนการจัดการเรียนการสอนของหลักสูตร</p>	รองอธิการบดีฝ่ายวิชาการ
<p>หมายเหตุ * ปีการศึกษา พ.ศ. 2563</p> <p>1.ค่าเฉลี่ยความพึงพอใจของผู้ใช้บัณฑิต = 4.02</p> <p>2. ร้อยละการได้งานทำของบัณฑิตที่จบการศึกษาในระดับปริญญาตรีภายใน 1 ปี ร้อยละ 90.25</p> <p>3. จำนวนหลักสูตรปรับปรุงระดับปริญญาตรีมีการจัดการศึกษาเชิงบูรณาการกับการทำงาน ร้อยละ 100</p>								

(ร่าง) ประเด็นความเสี่ยงที่ต้องมีกิจกรรมควบคุม มหาวิทยาลัยศรีนครินทรวิโรฒ ปิงปประมาณ พ.ศ. 2565-2566

ประเภทความเสี่ยง	ที่	ประเด็นความเสี่ยง	ระดับโอกาสเกิด	ระดับผลกระทบ	ระดับความเสี่ยง	Risk Appetite	กิจกรรมควบคุม	ผู้รับผิดชอบ
ด้านพัฒนานิสิต								
O2	2	สุขภาพจิตของนิสิต 2.1 ความเครียดจากการเรียนออนไลน์ 2.2 สัมพันธภาพระหว่างนิสิตและสังคมที่เปลี่ยนไป 2.3 วุฒิภาวะทางอารมณ์ของคนรุ่นใหม่เปลี่ยนแปลงไป	2	4	M	ไม่มีนิสิตที่มีปัญหาสุขภาพจิตขั้นรุนแรงต้องเข้ารับการรักษาตัวในโรงพยาบาลและไม่สามารถใช้ชีวิตได้อย่างปกติ *	1.แต่งตั้งคณะกรรมการส่งเสริมสุขภาพะนิสิตมหาวิทยาลัยศรีนครินทรวิโรฒ โดยเชิญผู้เชี่ยวชาญจากคณะ/หน่วยงานต่างภายในมหาวิทยาลัยร่วมเป็นคณะกรรมการ อาทิ จิตแพทย์ นักจิตวิทยาคลินิก ผู้เชี่ยวชาญด้านการให้คำปรึกษา เป็นต้น เพื่อวางแผนปฏิบัติ ระบบการกำกับและติดตามการดูแลนิสิตที่มีปัญหาสุขภาพจิต 2.ประชาสัมพันธ์เชิงรุกในการให้ข้อมูลเกี่ยวกับช่องทางการขอรับการปรึกษาที่มหาวิทยาลัยจัดบริการสำหรับนิสิต ทั้งการให้คำปรึกษาแบบพบหน้า (Face to Face) ผ่านทางโทรศัพท์ ระบบออนไลน์ผ่าน Google Meet และทางแอปพลิเคชันให้คำปรึกษา (OOCA) ซึ่งให้บริการผ่าน VDO Call 24 ชั่วโมง 3.จัดกิจกรรม/โครงการดูแลสุขภาพจิตให้แก่อาจารย์ นิสิต และผู้ที่เกี่ยวข้องกับการดูแลนิสิต เพื่อสร้างเครือข่ายความร่วมมือในการดูแลนิสิตอย่างมีระบบและมีประสิทธิภาพ 4.จัดทำแผนกิจกรรมส่งเสริมสุขภาพะสำหรับนิสิตทั้งรูปแบบออนไลน์และออนไซต์เป็นประจำทุกเดือน และเผยแพร่สู่นิสิตอย่างทั่วถึง เพื่อส่งเสริมให้มีสุขภาพจิตที่ดี มีภูมิคุ้มกันทางใจ เกิดความภาคภูมิใจในตัวเอง และรู้สึกว่าคุณค่า 5.จัดทำคู่มือการส่งเสริมสุขภาพะแก่นิสิตมหาวิทยาลัยศรีนครินทรวิโรฒเพื่อให้คณะ/วิทยาลัยใช้เป็นแนวปฏิบัติในการดูแลสุขภาพะของนิสิต 6.จัดวางระบบการดูแลช่วยเหลือนิสิตในภาวะวิกฤติทางจิตใจ 7.การพัฒนาฐานข้อมูลสารสนเทศ การคัดกรองสุขภาพะทางใจนิสิตของนิสิตในทุกระดับ การศึกษาของมหาวิทยาลัย เพื่อให้มีข้อมูลของนิสิตทุกคน จัดกลุ่มระดับของสุขภาพะทางใจของนิสิต รวมถึงการติดตามการดูแลนิสิตจนสำเร็จการศึกษา	รองอธิการบดีฝ่ายพัฒนาศักยภาพนิสิต
หมายเหตุ* ในรอบ 3 ปีที่ผ่านมา ไม่มีนิสิตที่มีปัญหาสุขภาพจิตขั้นรุนแรงต้องเข้ารับการรักษาตัวในโรงพยาบาลและไม่สามารถใช้ชีวิตได้อย่างปกติ								

(ร่าง) ประเด็นความเสี่ยงที่ต้องมีกิจกรรมควบคุม มหาวิทยาลัยศรีนครินทรวิโรฒ ปิงปประมาณ พ.ศ. 2565-2566

ประเภทความเสี่ยง	ที่	ประเด็นความเสี่ยง	ระดับโอกาสเกิด	ระดับผลกระทบ	ระดับความเสี่ยง	Risk Appetite	กิจกรรมควบคุม	ผู้รับผิดชอบ
ความเสี่ยงด้านยุทธศาสตร์ที่ 2: การเป็นองค์กรที่มีสมรรถนะสูงและมีธรรมาภิบาล								
ด้านเทคโนโลยีสารสนเทศ								
O4	3	การโจมตีทางด้านไซเบอร์ (Cyber Attack)	2	4	M	ระบบรักษาความปลอดภัยสามารถป้องกันการบุกรุกจากผู้ไม่ประสงค์ได้ ร้อยละ 100*	1.มีการปรับปรุงประสิทธิภาพด้านความปลอดภัย 2.มีทีมงานคอยดูแลและตรวจสอบความปลอดภัยด้านไซเบอร์ 3. มีระบบการเตือนภัยทันทีที่มีผู้บุกรุก	ผู้อำนวยการสำนักคอมพิวเตอร์
หมายเหตุ* ในรอบ 3 ปีที่ผ่านมา ไม่มีผู้บุกรุกสำเร็จ ร้อยละ 100								
ด้านสื่อสารองค์กร								
R1	4	ประสิทธิผลของการบริหารจัดการข้อมูล ข่าวสารเชิงลบที่กระทบต่อภาพลักษณ์และความน่าเชื่อถือของมหาวิทยาลัย	2	4	M	ความรวดเร็วในการตอบสนองต่อประเด็นที่อาจทำให้เกิดภาพลักษณ์ความเสียหาย ให้อยู่ในสภาวะที่ควบคุมได้ ภายในไม่เกิน 24 ชั่วโมง*	1.มีการใช้ข้อมูล BIG DATA ผ่านเครื่องมือ Mandala Analytics social listening tool monitoring เพื่อใช้ในการประเมินติดตาม ข่าวสารเชิงลบ ที่เผยแพร่ในช่องทางออนไลน์ อันส่งผลกระทบต่อภาพลักษณ์มหาวิทยาลัย 2. ดำเนินการจัดทำแผนในการดำเนินการตอบโต้แบบมีขั้นตอน ได้แก่ (1) แสวงหาข้อเท็จจริงในประเด็นนั้น (2) กำหนดประเด็นในการสื่อสาร (3) จัดทำสื่อประชาสัมพันธ์ (4) เผยแพร่ข้อมูลที่ถูกต้องไปยังกลุ่มเป้าหมาย 3.จัดทำช่องทางในสื่อสังคมออนไลน์ ในการเผยแพร่ ข้อมูลเชิงบวกและข้อเท็จจริง ในรูปแบบต่างๆ ที่หลากหลาย ทั้งทางการ กึ่งทางการ และไม่เป็นทางการ เพื่อให้สามารถสื่อสารไปยังผู้รับสาร ให้ทราบถึงภาพลักษณ์ที่ต้องการ และข้อเท็จจริงในประเด็นเชิงลบที่มีการนำเสนอ 4. มีการประเมินติดตาม ข่าวสารเชิงลบ ที่เผยแพร่ในช่องทางออนไลน์ อย่างต่อเนื่องและสม่ำเสมอ 5. มีช่องทางในการสื่อสาร ที่สามารถสื่อสารให้ข้อมูล ข่าวสาร ข้อเท็จจริง ไปยังกลุ่มเป้าหมาย ไม่น้อยกว่า 3 ช่องทาง และสามารถตอบสนองทุกประเด็น ภายใน 1 ชั่วโมง หลังได้รับข้อมูล	รองอธิการบดีฝ่ายวิเทศสัมพันธ์และสื่อสารองค์กร
หมายเหตุ* ในรอบ 1 ปีที่ผ่านมา ความรวดเร็วในการตอบสนองต่อประเด็นที่อาจทำให้เกิดภาพลักษณ์ความเสียหาย ให้อยู่ในสภาวะที่ควบคุมได้ ภายในไม่เกิน 24 ชั่วโมง								

(ร่าง) ประเด็นความเสี่ยงที่ต้องมีกิจกรรมควบคุม มหาวิทยาลัยศรีนครินทรวิโรฒ ปิงปประมาณ พ.ศ. 2565-2566

ประเภทความเสี่ยง	ที่	ประเด็นความเสี่ยง	ระดับโอกาสเกิด	ระดับผลกระทบ	ระดับความเสี่ยง	Risk Appetite	กิจกรรมควบคุม	ผู้รับผิดชอบ
ด้านความปลอดภัย / กายภาพ								
O5	5	ความปลอดภัยจากอันตรายต่อชีวิต ร่างกาย และทรัพย์สิน	1	3	L	ไม่มีบุคลากรและนิสิตรับบาดเจ็บสาหัสหรืออันตรายจนเป็นสาเหตุให้พิการหรือเสียชีวิตภายในมหาวิทยาลัย *	<ol style="list-style-type: none"> 1. ปรับปรุงสภาพพื้นผิวลานจอดรถใต้ดินให้มีสภาพที่ปลอดภัย จากพื้นผิวภายในลานจอดรถยนต์ใต้ดินมีความมันวาว เมื่อมีน้ำเปียกที่พื้นผิวทำให้เกิดอุบัติเหตุ 2. ป้องกันเหตุโจรกรรม และบุคคลต้องสงสัยเข้าพื้นที่หรืออาคารในช่วงเวลาที่ไม่มีบุคลากรมาปฏิบัติงาน <ol style="list-style-type: none"> 2.1 จัดเจ้าหน้าที่รักษาความปลอดภัยให้ตรวจตราพื้นที่ตลอดเวลา 2.2 ติดตั้งกล้องวงจรปิดและตรวจความพร้อมของการทำงานของกล้องวงจรปิดตลอดเวลา 3. นโยบายความปลอดภัยอาชีวอนามัยและสภาพแวดล้อมในการทำงาน 4. ตรวจตราความพร้อมเพื่อป้องกันอาชญากรรม เช่นการตรวจรถยนต์เข้า-ออก ฯ โดยเจ้าหน้าที่รักษาความปลอดภัย (รปภ.) ตลอดเวลา 5. ตรวจสอบความสมบูรณ์พร้อมใช้งานของระบบไฟส่องสว่างภายในและภายนอกอาคาร และมีการซ่อมแซมหากมีการชำรุด 6. จัดสภาพแวดล้อมภายในมหาวิทยาลัยให้ถูกสุขลักษณะ เพื่อป้องกันอันตรายจากสัตว์มีพิษ เช่น งู ตะขาบ ฯลฯ 7. ติดตั้งกล้องวงจรปิดในพื้นที่ภายในอาคารและพื้นที่ด้านนอกโดยรอบมหาวิทยาลัย 8. ติดสัญลักษณ์เว้นระยะห่าง และอุปกรณ์วัดอุณหภูมิรวมถึงที่จ่ายเจลล้างมือในอาคารส่วนกลาง รวมถึงห้องประชุมต่างๆ เพื่อป้องกัน Covid-19 9. ฉีดพ่นสารฆ่าเชื้อ Covid-19 และการฆ่าเชื้อโดยใช้ Ozone ภายในอาคารส่วนกลางในมหาวิทยาลัย 10. จัดทำคู่มือความปลอดภัยด้านอาชีวอนามัยในการทำงานและออกมาตรการและมาตรฐานการปฏิบัติงานสำหรับงานก่อสร้าง 11. ตรวจสอบสภาพตู้ให้บริการและรถสำหรับบริการภายในมศว องค์กรฯ ทุกครั้ง ก่อนให้บริการ 	รองอธิการบดีฝ่ายองค์กรฯและพัฒนา กายภาพ
หมายเหตุ* ในรอบ 3 ปีที่ผ่านมา ไม่พบกรณีที่เกิดบุคลากรและนิสิตรับบาดเจ็บสาหัสหรืออันตรายจนเป็นสาเหตุให้พิการหรือเสียชีวิตภายในมหาวิทยาลัย								

(ร่าง) ประเด็นความเสี่ยงที่ต้องมีกิจกรรมควบคุม มหาวิทยาลัยศรีนครินทรวิโรฒ ปิงปประมาณ พ.ศ. 2565-2566

ประเภทความเสี่ยง	ที่	ประเด็นความเสี่ยง	ระดับโอกาสเกิด	ระดับผลกระทบ	ระดับความเสี่ยง	Risk Appetite	กิจกรรมควบคุม	ผู้รับผิดชอบ
ด้านธรรมาภิบาล								
C1	6	การทุจริตในกระบวนการจัดซื้อจัดจ้างและการบริหารด้านการเงินและพัสดุ รวมทั้งการมีผลประโยชน์ทับซ้อน	1	5	M	ไม่มีข้อร้องเรียนหรือคดีความที่พิสูจน์แล้วพบว่าการทุจริตในกระบวนการจัดซื้อจัดจ้าง รวมทั้งการมีผลประโยชน์ทับซ้อน*	1. มีแนวปฏิบัติในการป้องกันการทุจริตของกระบวนการจัดซื้อจัดจ้างและการบริหารการเงินและพัสดุ เพื่อกำกับการดำเนินงานให้เป็นไปตามระเบียบ โปรงใสและตรวจสอบได้ 2. สื่อสารให้เจ้าหน้าที่และผู้ที่เกี่ยวข้องได้ทราบเกณฑ์ด้านการจัดซื้อจัดจ้างเป็นระยะทุก 1-2 เดือน ป้องกันการทุจริตที่อาจเกิดจากความไม่รู้	รองอธิการบดีฝ่ายการคลังและทรัพย์สิน
หมายเหตุ* ในรอบ 3 ปีที่ผ่านมา ไม่มีข้อร้องเรียนหรือคดีความที่พิสูจน์แล้วพบว่าการทุจริตที่เกี่ยวกับกระบวนการจัดซื้อจัดจ้าง รวมทั้งการมีผลประโยชน์ทับซ้อน								
ด้านกฎ ระเบียบ ข้อบังคับ								
C2	7	การละเมิดหรือทำผิดพระราชบัญญัติคุ้มครองข้อมูลส่วนบุคคล	1	3	L	ดำเนินงานทันพระราชบัญญัติคุ้มครองข้อมูลส่วนบุคคล มีผลบังคับใช้	1. มีคณะกรรมการดำเนินการให้สอดคล้องกับพระราชบัญญัติคุ้มครองข้อมูลส่วนบุคคล 2. คณะทำงานมีการประชุม กำกับ ติดตาม การดำเนินงานตามแผนให้เสร็จสิ้นก่อนวันที่ 31 พฤษภาคม 2565 และมีการกำกับ ติดตาม ต่อเนื่อง	ผู้อำนวยการสำนักคอมพิวเตอร์และรองอธิการบดีฝ่ายวินัยและกฎหมาย
		7.1 การเตรียมความพร้อมในการดำเนินงานตามพระราชบัญญัติคุ้มครองข้อมูลส่วนบุคคล						